

## Природно кретање становништва 1961 – 2023.

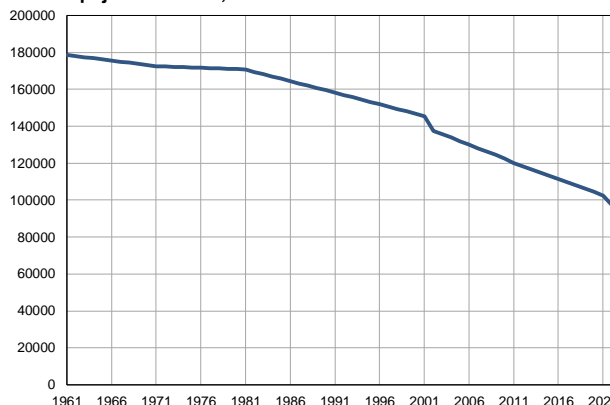
Профил  
јул 2024.

### Зајечарска област

	1961.	2023.
Број становника*	178623	95564
Живорођени, број	1926	641
Умрли, број	1942	2074
Природни прираштај, број	-16	-1433
Умрла одојчад, број	103	3
Живорођени, на 1 000 становника	11	7
Умрли, на 1 000 становника	11	22
Природни прираштај, на 1 000 становника	0	-15
Умрла одојчад, на 1 000 живорођених	54	5

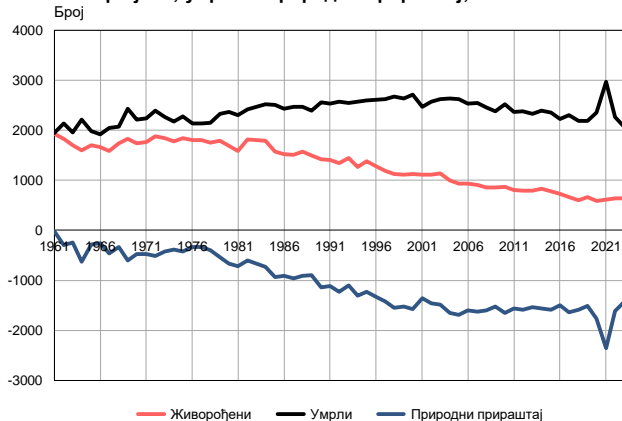
Извор: Витална статистика, \* Процене становништва, РЗС

Број становника, 1961–2023.



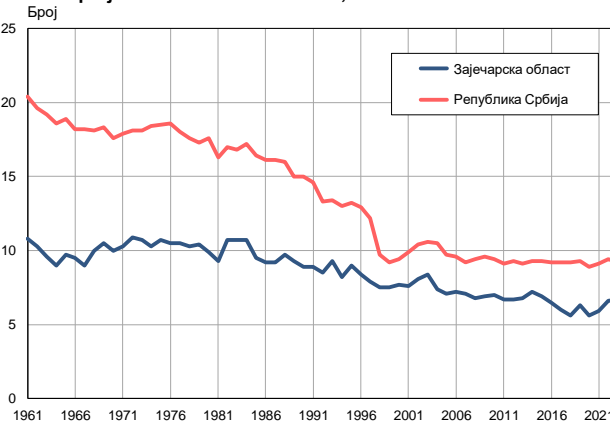
Извор: Процене становништва, РЗС

Живорођени, умрли и природни прираштај, 1961–2023.



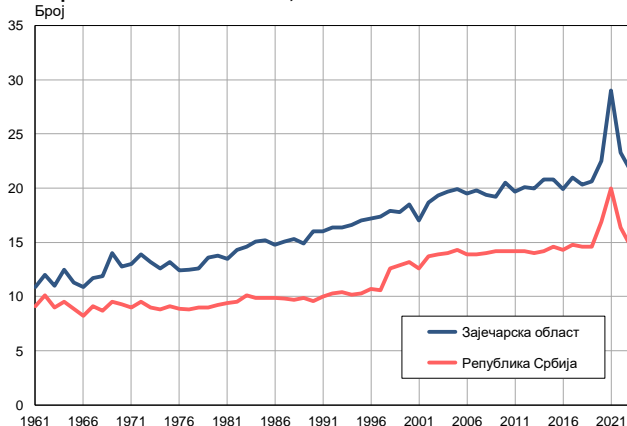
Извор: Витална статистика, РЗС

Живорођени на 1 000 становника, 1961–2023.



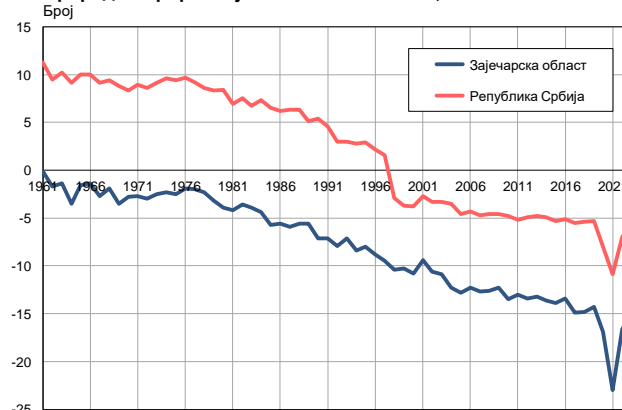
Извор: Витална статистика, РЗС

Умрли на 1 000 становника, 1961–2023.



Извор: Витална статистика, РЗС

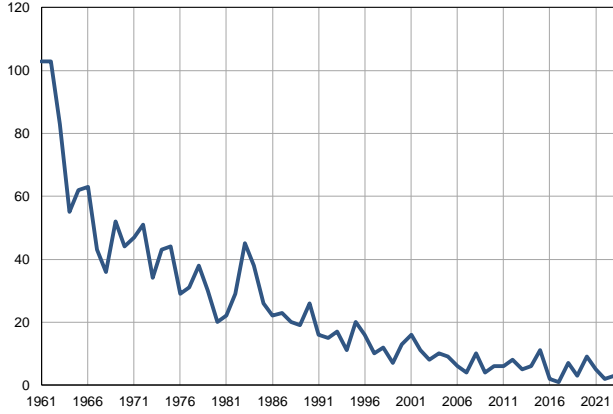
Природни прираштај на 1 000 становника, 1961–2023.



Извор: Витална статистика, РЗС

Умрла одојчад, 1961–2023.

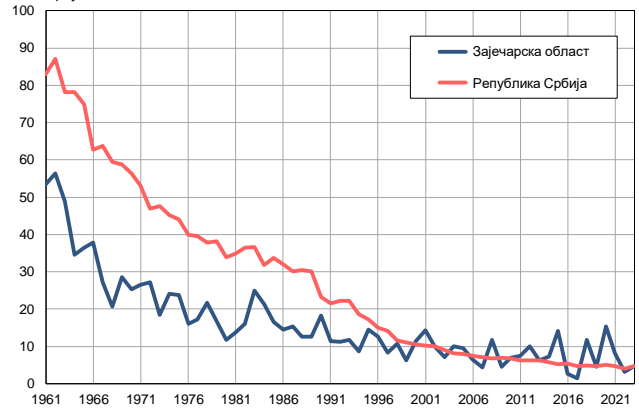
Број



Извор: Витална статистика, РЗС

Умрла одојчад на 1 000 живорођених, 1961–2023.

Број



Извор: Витална статистика, РЗС

Табела. Природно кретање становништва, Зајечарска област

Година	Број становника*	Живо-рођени	Умрли	Природни прираштај	Умрла одојчад	На 1000 становника			Умрла одојчад на 1000 живо-рођених
						живорођени	умрли	природни прираштај	
1961	178623	1926	1942	-16	103	10,8	10,9	-0,1	53,5
1962	178003	1828	2130	-302	103	10,3	12,0	-1,7	56,3
1963	177383	1701	1951	-250	83	9,6	11,0	-1,4	48,8
1964	176763	1593	2215	-622	55	9,0	12,5	-3,5	34,5
1965	176143	1703	1988	-285	62	9,7	11,3	-1,6	36,4
1966	175524	1663	1918	-255	63	9,5	10,9	-1,4	37,9
1967	174904	1580	2045	-465	43	9,0	11,7	-2,7	27,2
1968	174284	1738	2075	-337	36	10,0	11,9	-1,9	20,7
1969	173664	1826	2434	-608	52	10,5	14,0	-3,5	28,5
1970	173044	1739	2208	-469	44	10,0	12,8	-2,8	25,3
1971	172424	1770	2240	-470	47	10,3	13,0	-2,7	26,6
1972	172250	1876	2392	-516	51	10,9	13,9	-3,0	27,2
1973	172076	1839	2263	-424	34	10,7	13,2	-2,5	18,5
1974	171901	1778	2168	-390	43	10,3	12,6	-2,3	24,2
1975	171727	1846	2272	-426	44	10,7	13,2	-2,5	23,8
1976	171553	1800	2132	-332	29	10,5	12,4	-1,9	16,1
1977	171379	1805	2139	-334	31	10,5	12,5	-2,0	17,2
1978	171205	1755	2150	-395	38	10,3	12,6	-2,3	21,7
1979	171030	1787	2327	-540	30	10,4	13,6	-3,2	16,8
1980	170856	1693	2360	-667	20	9,9	13,8	-3,9	11,8
1981	170682	1584	2303	-719	22	9,3	13,5	-4,2	13,9
1982	169427	1811	2416	-605	29	10,7	14,3	-3,6	16,0
1983	168172	1800	2463	-663	45	10,7	14,6	-3,9	25,0
1984	166917	1787	2516	-729	38	10,7	15,1	-4,4	21,3
1985	165662	1574	2511	-937	26	9,5	15,2	-5,7	16,5
1986	164407	1520	2435	-915	22	9,2	14,8	-5,6	14,5
1987	163151	1507	2462	-955	23	9,2	15,1	-5,9	15,3
1988	161896	1569	2473	-904	20	9,7	15,3	-5,6	12,7
1989	160641	1493	2388	-895	19	9,3	14,9	-5,6	12,7
1990	159386	1419	2557	-1138	26	8,9	16,0	-7,1	18,3
1991	158131	1408	2526	-1118	16	8,9	16,0	-7,1	11,4
1992	156869	1338	2571	-1233	15	8,5	16,4	-7,9	11,2
1993	155606	1446	2551	-1105	17	9,3	16,4	-7,1	11,8
1994	154344	1261	2567	-1306	11	8,2	16,6	-8,4	8,7
1995	153082	1376	2601	-1225	20	9,0	17,0	-8,0	14,5
1996	151819	1274	2612	-1338	16	8,4	17,2	-8,8	12,6
1997	150557	1192	2619	-1427	10	7,9	17,4	-9,5	8,4
1998	149294	1121	2667	-1546	12	7,5	17,9	-10,4	10,7
1999	148032	1111	2638	-1527	7	7,5	17,8	-10,3	6,3
2000	146770	1130	2708	-1578	13	7,7	18,5	-10,8	11,5
2001	145508	1112	2467	-1355	16	7,6	17,0	-9,4	14,4
2002	137218	1109	2572	-1463	11	8,1	18,7	-10,6	9,9
2003	135553	1134	2617	-1483	8	8,4	19,3	-10,9	7,1
2004	133825	992	2640	-1648	10	7,4	19,7	-12,3	10,1
2005	131896	935	2621	-1686	9	7,1	19,9	-12,8	9,6

Табела. Природно кретање становништва, Зајечарска област

Година	Број становника*	Живо-рођени	Умрли	Природни прираштај	Умрла одојчад	На 1000 становника			Умрла одојчад на 1000 живо-рођених
						живорођени	умрли	природни прираштај	
2006	129937	934	2530	-1596	6	7,2	19,5	-12,3	6,4
2007	128056	909	2539	-1630	4	7,1	19,8	-12,7	4,4
2008	126217	858	2453	-1595	10	6,8	19,4	-12,6	11,7
2009	124423	861	2384	-1523	4	6,9	19,2	-12,3	4,6
2010	122605	863	2514	-1651	6	7,0	20,5	-13,5	7,0
2011	120216	809	2372	-1563	6	6,7	19,7	-13,0	7,4
2012	118401	794	2383	-1589	8	6,7	20,1	-13,4	10,1
2013	116665	790	2330	-1540	5	6,8	20,0	-13,2	6,3
2014	114901	824	2385	-1561	6	7,2	20,8	-13,6	7,3
2015	113131	776	2358	-1582	11	6,9	20,8	-13,9	14,2
2016	111399	728	2221	-1493	2	6,5	19,9	-13,4	2,7
2017	109634	660	2297	-1637	1	6,0	21,0	-14,9	1,5
2018	107835	599	2190	-1591	7	5,6	20,3	-14,8	11,7
2019	106100	669	2182	-1513	3	6,3	20,6	-14,3	4,5
2020	104352	584	2349	-1765	9	5,6	22,5	-16,9	15,4
2021	102215	607	2961	-2354	5	5,9	29,0	-23,0	8,2
2022	97220	643	2261	-1618	2	6,6	23,3	-16,6	3,1
2023	95564	641	2074	-1433	3	6,7	21,7	-15,0	4,7

Извор: Витална статистика, \* Процене становништва, РЗС

## Дефиниције

### Број становника

Број становника се односи на годину посматрања. Подаци о броју становника за 1961, 1971, 1981. и 1991. годину јесу пописни подаци, док је за међупописне године проценен број становника израчунат као просечна међупописна разлика. Од 2002. године исказане су процене становништва које су израчунате на основу резултата пописа становништва и годишњих резултата статистике природног и механичког кретања становништва.

### Живорођени

Апсолутни број живорођених у току једне године. Живорођено дете је дете које је после рођења показивало знаке живота (дисање, односно куцање срца), макар и за најкраће време, без обзира на трајање трудноће мајке.

### Умрли

Апсолутни број умрлих лица у току једне године. Умрло лице је лице код којег је било када, након живорођења, дошло до трајног престанка свих знакова живота.

### Природни прираштај

Природни прираштај представља разлику између броја живорођених и умрлих у посматраној години.

### Умрла одојчад

Апсолутни број умрле одојчади у једној години. Умрло одојче је дете код кога је након живорођења, а пре него што је навршило једну годину живота, дошло до трајног престанка свих знакова живота.

### Живорођени на 1 000 становника

Стопа живорођених представља однос броја живорођених и броја становника у години посматрања. Рачуна се тако што се број живорођених подели бројем становника и помножи са 1000.

### Умрли на 1 000 становника

Општа стопа морталитета представља однос броја умрлих и броја становника у години посматрања. Рачуна се тако што се број умрлих подели бројем становника и помножи са 1000.

### Природни прираштај на 1 000 становника

Стопа природног прираштаја представља разлику између броја живорођених и броја умрлих, у односу на број становника у години посматрања.

Стопа природног прираштаја = (број живорођених - број умрлих) / број становника \* 1000

### Умрла одојчад на 1 000 живорођених

Стопа смртности одојчади представља однос броја умрле деце старости испод 1 године и броја живорођене деце у години посматрања. Стопа се рачуна на 1000 живорођења.

Стопа смртности одојчади = (број умрле деце старости испод 1 године / број живорођене деце) \* 1000

## Додатне информације:



Преузмите све податке из базе у Excel формату:  
[Подаци](#)



DevInfo профили:  
<http://devinfo.stat.gov.rs/diProfili>



DevInfo база података online:  
[devinfo.stat.gov.rs/vitalna](http://devinfo.stat.gov.rs/vitalna)



За додатне информације и питања можете се обратити на:  
[devinfo@stat.gov.rs](mailto:devinfo@stat.gov.rs)